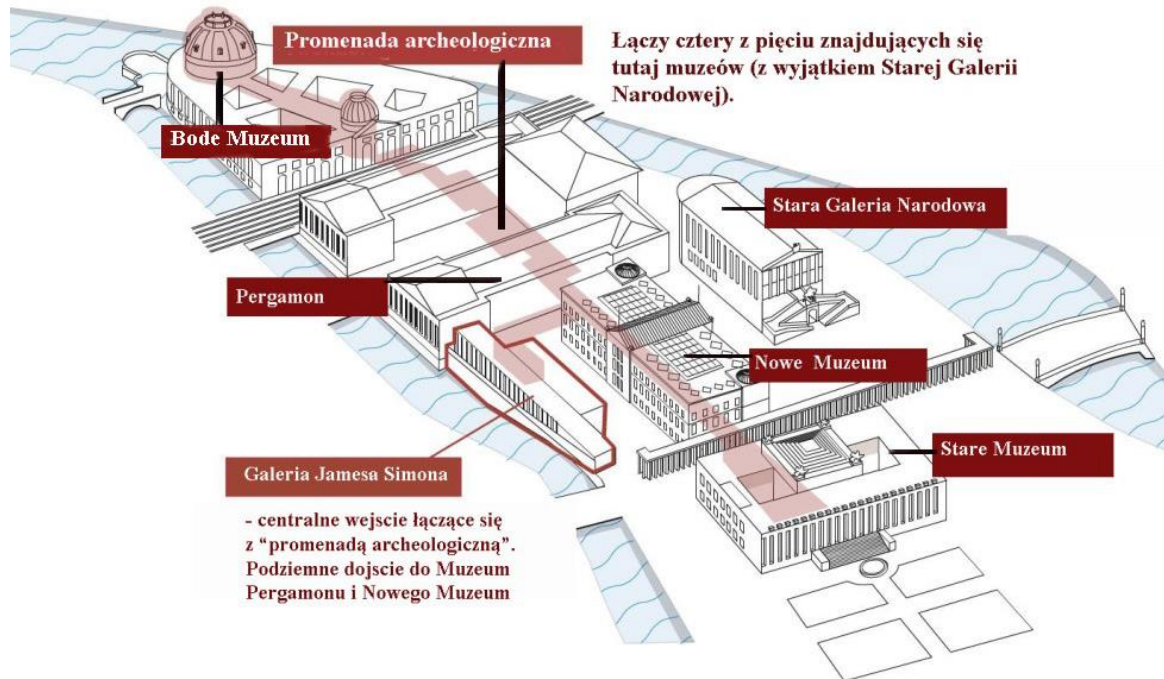


Witold Pronobis

Galeria Jamesa Simona – Nowe Muzeum (Neues Museum) i Muzeum Pergamońskie (Pergamonmuseum der Staatlichen Museen zu Berlin). Stan na 2020 rok.

Prowadzona od kilku lat gruntowna renowacja berlińskiej „wyspy muzeów” sprawia, że znajdujące się tutaj niezwykle zbiory na razie nie mogą być w pełni udostępnione zwiedzającym. Stąd w książce mojego autorstwa pt. „Zrozumieć Berlin”- opis ekspozycji, w sensie ich dostępności, nie do końca odpowiada rzeczywistości. Dlatego na tej właśnie stronie, którą mogę na bieżąco uzupełniać, postanowiłem umożliwić Państwu zapoznanie się z aktualną dostępnością zbiorów Nowego Muzeum, Muzeum Pergamonu i Starego Muzeum...

Wejście do Muzeum Pergamonu i Nowego Muzeum z poziomu „Galerii Jamesa Simona”



Berlińska „Wyspa muzeów” doczekała się niedawno budynku, zaprojektowanego przez brytyjskiego architekta Davida Chipperfielda. Nowoczesny gmach spina w całość istniejące na wyspie przybytki sztuki. Budynkowi nadano nazwę *Galeria Jamesa Simona*, uznając go tym samym za głównego patrona Wyspy Muzeów.

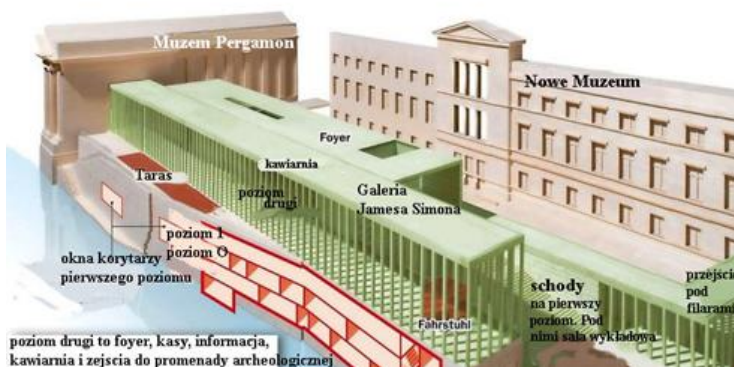
Henri James Simon (ur. 17 września 1851 - zm. 23 maja 1932) był bogatym berlińskim przedsiębiorcą pochodzenia żydowskiego, znanym kolekcjonerem, mecenasem sztuki i filantropem. Finansował dziesiątki akcji charytatywnych. Większość swoich ogromnych kolekcji przekazał muzeom na wyspie. To jemu zawdzięcza Berlin pozyskanie słynnego popiersia Nefretete. Simon jest uważany za jednego z najważniejszych mecenasów sztuki swoich czasów. „*Galeria Jamesa Simona*” to rodzaj „klucza”, otwierającego przejścia do *Muzeum Pergamonu* i *Nowego Muzeum* poprzez, jeszcze całkowicie nie skończoną, podziemną „promenadę archeologiczną”. Z czasem pozwoli ona na dostanie się z tego miejsca również do *Muzeum Bode* i *Starego Muzeum*. W ten sposób owe przejścia, przypominające ośmiornicę, połączą ze sobą aż cztery muzea. By pomóc zwiedzającym w orientacji, co pewien czas szklane ściany otwierają osie wizualne, aby przemieszczające się tamtędy osoby nie poczuły się zagubione.

Przestronne zewnętrzne schody prowadzą - niczym gest zapraszający - do wysokiego *foyer*, ze stanowiskami informacji muzealnej i kasami biletowymi. Można się stąd przedostać na różne poziomy, prowadzące do szatni, dużej sali wykładowej, specjalistycznej księgarni i wreszcie do otoczonej kolumnami kawiarni z widokiem na biegnącą wzdłuż drugiego brzegu kanału Sprewy – uliczką o nazwie Kupfergraben (gdzie znajduje się też kamienica, w której mieszka Kanclerz Niemiec, Angela Merkel).

Nowe Muzeum.

Podziemnym przejściem docieramy do zaplanowanych na dzisiaj zbiorów Nowego Muzeum.

Gmach, do którego wchodzimy wzniesiono w latach 1843-1855. Decyzję o jego budowie podjęto w związku z dynamicznie rozrastającymi się królewskimi zbiorami sztuki, gromadzonymi dotąd w „Starym Muzeum”. W Nowym Muzeum znalazły się przede wszystkim eksponaty związane z historią i kulturą starożytnego Egiptu (stąd określa się je często jako muzeum egipskie). Zaraz po otwarciu (w XIX w.), oprócz zbiorów egipskich znalazły się tu również kopie starożytnych rzeźb spoza Egiptu a oraz eksponaty prehistoryczne (czyli z epoki brązu, neolitu i żelaza) oraz z okresu wczesnego średniowiecza. Zniszczony w czasie wojny budynek, tam gdzie było to jeszcze możliwe, wykorzystywano po 1945 r. jako magazyn dla innych działających tu muzeów (cała wyspa znalazła się wówczas we wschodnim, komunistycznym Berlinie).



Wojennego losu gmachu nie podzieliły na szczęście bezcenne zbiory, znajdujące się w nim do czasu wybuchu II wojny światowej. W 1943 r. zostały one ukryte w różnych, często odległych miejscach, także poza Berlinem. Np. słynne popiersie Nefretete, przewieziono do podziemnych, nieczynnych kopalni soli w górach Harzu. W 1945 r. te, które nie znalazły się na obszarach kontrolowanych przez ZSRR, zostały zabezpieczone przez wojska amerykańskie.

W 1956 r. większość z nich powróciła do Berlina. Wraz z innymi znaleziskami zaprezentowano je w muzeum w Dahlem, w zachodniej części miasta. W końcu 1967 r. zostały one umieszczone w prowizorycznie utworzonym „Muzeum Egipskim”. Zlokalizowano je w budynku stojącym w okolicach pałacu Charlottenburg.

Po zjednoczeniu Niemiec (i Berlina) całość miała oczywiście powrócić na Wyspę Muzeów. Na ekspozycje musiały jednak poczekać, gdyż właśnie rozpoczęto tak długo odwlekaną odbudowę gmachu *Nowego Muzeum*. Projekt jego renowacji nadzorował wspomniany David Chipperfield, który starał się o maksymalne zachowanie ocalałych fragmentów budynku. Pozostawił możliwe jeszcze do rekonstrukcji fragmenty, w tym dawne polichromie, pokrywające niegdyś wewnętrzne ściany. Ponowne otwarcie *Nowego Muzeum* nastąpiło we wrześniu 2009 r. W budynku umieszczono zbiory Muzeum Egipskiego i Kolekcji Papirusów oraz zbiory Muzeum Prehistorii i Wczesnego Średniowiecza.

Od chwili otwarcia, aż do dzisiaj, czyli w przeciągu 10 lat „*Neues Museum*” zwiedziło 9 milionów osób. Szczególnym zainteresowaniem cieszyło się przede wszystkim:

- **popiersie egipskiej królowej Nefretete (drugi poziom, sala 210)**. Nefretete stała się ikoną starożytnego Egiptu i symbolem ponadczasowej, nieprzemijającej urody. Choć rzeźba ma ok. 3400 lat zadziwiają jej regularne rysy, pełne usta, duże oczy i szczupła, smukła szyja. Pokrywająca rzeźbę polichromia jest w niemal idealnym stanie (lewego oka, w którym brakuje źrenicy, nigdy nie dokończono). Dla pustego oczodołu rzeźbiarz najprawdopodobniej szukał odpowiedniego kamienia, który miał stać się źrenicą Nefretete i „ożywić” jej spojrzenie. Nie zdążył jednak takiego znaleźć...



W 1912 r. popiersie odnalazł niemiecki archeolog Ludwik Borchardt. Stało się to podczas prac w ruinach Achetaton, pustynnej stolicy Egiptu z czasów faraona Echnatona (z XVIII dynastii). Znajdujące się w doskonałym stanie popiersie Nefretete Borchardt oddał w ręce finansującego wykopaliska, berlińskiego Żyda, Jamesa Simona, który prawdopodobnie przekupił egipskich celników by skutecznie przemycić ją do Niemiec.

Od 20 lat władze Egiptu próbują odzyskać rzeźbę. Próby te przerodziły się w prawdziwą wojnę dyplomatyczną. Dopiero arabska wiosna i rabunki w egipskich muzeach dowiodły, że Nefretete jest znacznie bezpieczniejsza w Berlinie, niż w Kairze.

- **„berlińska zielona głowa” (drugi poziom, pok. 209).** Oprócz popiersia królowej Nefretete zachwyty zwiedzających wzbudza również tzw. **berlińska zielona głowa**, z ok. 500 r. p.n.e. Uchodzi ona za najbardziej znaczące dzieło późnego okresu egipskiego. Swoją nazwę zawdzięcza kolorowi kamienia, z którego została wykonana. Tego typu rzeźby w Egipcie były rzadkością i świadczyły o rosnących wpływach kultury hellenistycznej. Zamawiali je u współczesnych rzeźbiarzy bogaci kupcy egipscy, starając się w ten sposób o identyfikację dla potomnych.



- **kolekcja papirusów „Papyrussammlung” (II poziom, pok. 211).** Zawiera ponad 35 000 fragmentów rękopisów i jest jedną z najważniejszych na świecie. Oprócz papirusów obejmuje również tabliczki z drewna i wosku, tekstylia, skórzane rękopisy i tzw. tabelę wiodącą. Ponad 100 rękopisów zawiera rysunki. Około połowa manuskryptów jest napisana w języku greckim, a druga połowa w językach koptyjskim, demotycznym, hebrajskim, aramejskim, syryjskim, perskim, łacińskim i arabskim. Rękopisy pochodzą ze znalezisk z początku XX wieku na obszarze Egiptu. Pewną część uzyskano dzięki zakupom lub prezentom. Do najważniejszych należą wczesne rękopisy zawierające opowieści, m.in. historię Egipcjanina Sinuhe czy „rozmowę zmęczonego człowieka z jego duszą”. Historie **papirusu Westcar** znamy dopiero od momentu wejścia w jego posiadanie, w roku 1824 r. brytyjskiego kolekcjonera Henriego Westcara (od jego nazwiska pochodzi nazwa papirusu). W roku 1839 papirus ten nabył od niego niemiecki egiptolog Karl Richard Lepsius, który testamentem przekazał go Muzeum Berlińskiemu. Papirus stanowi zbiór opowiadań, przedstawiających faraona IV dynastii – Cheopsa, który przekazuje historie cudów, jakich doświadczyli jego synowie.

- **berliński złoty kapelusz (III poziom, pok. 305).** To budzący ogromne zainteresowanie eksponat prezentowany w sali 305, czyli na trzeciego piętrze (okres prehistoryczny i wczesnośredniowieczny). „Złoty kapelusz”, pochodzący z epoki brązu, wykonany został z niemal czystego złota, o kształcie przypominającym kapelusz (stad nazwa). Jest jednym z czterech jakie odkryto (wszystkie w środkowej Europie) i pochodzi z ok. 1400 r. p.n.e. Berliński egzemplarz ma wysokość 74,5 cm, i został wykonany z 90 % stopu złota. Był prawdopodobnie wykorzystywany do obrzędów rytualnych, ku czci Słońca (jako insygnia bogów). Jest zdobiony symbolami, wzorami i prawdopodobnie rodzajem pisma, którego dotąd nie udało się odczytać. Naukowcy sądzą że „Kapelusze” były kalendarzami faz księżyca i stanowiły podstawę ówczesnej wiedzy astronomicznej, dzięki której można było przewidzieć zaćmienia słońca.

Chłopiec z Xanten, sala 201, II piętro (miejsce to, położone nad brzegiem Renu, obecnie nosi nazwę Lüttingen). Rzeźba przedstawia posąg z brązu, pochodzący z prowincji Xanten (w czasach starożytnych, miejsce to było jedną z największych metropolii spośród germańskich prowincji Rzymu). Chłopiec z Xanten został odkryty w 1858 r. przez rybaków z Lüttingen, na wysokości miejscowości Bislich. Statua ma wysokość 1,44 m. Jest dobrze zachowana, choć pozbawiona jest gałek ocznych i prawego przedramienia. Oryginalną funkcją postaci było służenie gościom podczas uroczystości. Chłopiec zapewne niósł prostokątną lub owalną tacę, którą trzymał w dłoniach. Do dnia dzisiejszego nie została ona znaleziona.



- **Troja Schliemana.** Do 1941 r. w Starym Muzeum eksponowany był słynny „skarby Priama”, czyli wykopaliska z historycznej Troi. Odnalazł je Heinrich Schliemann w 1873 r., co stało się ukoronowaniem jego poszukiwań. Skarby ten po spłaceniu rządu tureckiego, żądającego zwrotu znaleziska, Schliemann ofiarował muzeum w Berlinie. Nazwa znaleziska („Skarby Priama”) pozostała, choć nie do końca udowodniono że skarby pochodzą z okresu upadku miasta. Skarby liczył 8833 przedmioty ze złota i srebra, niektóre z miedzi. Podczas walk o Berlin eksponaty

te zabezpieczone w skrzyniach, ukryto w wydzielonym pomieszczeniu przeciwlotniczego bunkra na obszarze berlińskiego zoo. Wkrótce po zwycięstwie zjawiała się tam sowiecka komisja wojskowa, najwyraźniej powiadomiona przez kogoś o zawartości skrzyń. Już 13 maja 1945 roku „Skarb Priama”, został wyniesiony z bunkra i ślad po nim zaginął. W Berlinie przedwojenni pracownicy muzeum nie wątpili, że eksponaty, jako zdobycz wojenna, zostały wywiezione do Moskwy. Nawet wśród komunistycznych władz NRD kryto rozczarowania, gdy okazało się, że wśród 4 tysięcy zabytków zwróconych im przez Sowietów w 1958 r. nie było „Skarbu Priama”.

Na zapytania o „Skarb Priama” Moskwa wpierała się jakiegokolwiek wiedzy na ten temat. W NRD uznano go, więc za zaginiony. Dopiero w 1994 r. po upadku ZSRR, światowa opinia publiczna dowiedziała się, że od samego początku spoczywa on w specjalnym pomieszczeniu, należącym do działu numizmatyki Muzeum Puszkina w Moskwie. Eksponaty znajdowały się w specjalnie dla nich zbudowanych gablotach i najwyraźniej zaufani funkcjonariusze Kremla wielokrotnie tam przebywali. Uważany za jeden z największych skarbów kultury ludzkości „Skarb Priama” nie oddano jednak berlińskim muzeom i do dzisiaj znajduje się on w Moskwie. Na poziomie I pietra w salach 103 i 104 pokazana jest historia znaleziska Schliemanna i pozostałości znaleziska, które Sowietci nie zagrabili.

W podziemiach, czyli na poziomie „0” należy jeszcze zobaczyć eksponaty z okresu piramid, m.in:

- zegar słoneczny (poziom podziemi)

Do szczególnie ciekawych eksponatów na poziomie piwnicy należy wykonany z kamienia **zegar słoneczny**. Należał do faraona Totmesa III – faraona, władcy XVIII dynastii, z okresu Nowego Państwa, 1479-1425 v. Chr. (pomieszczenie 00)



Inny - to interesująca transkrypcja zwana „**listą królów**”, umieszczona wcześniej na grobie Chabechneta, rzemieślnika faraona Ramzesa II, 1213-1203 przed Chr. (pomieszczenie 00)



Pomieszczenie 09.

Zwraca uwagę wykonana z czarnego granitu siedząca **bogini Sachmet** Rzeźba pochodzi z czasów faraona Amenophisa III (1388-1351 pne) o wysokości ponad 2 metrów.

Pomieszczenie 012

Sarkofag **Anch-Hora**, najwyższego urzędnika egipski z Memfis, ca. 664-332 przed Chr.



Plan wystaw
NOWE MUZEUM
 Wyspa Muzeów Berlin

3

- 311 historyczne zbiory
- 309 berlińska archeologia
- 308 epoka kamienna
- 306 epoka brązu
- 305 „Złoty Kapelusz“
- 304 wehikuł czasu
- 302 epoka żelaza



Elch vom Hansaplatz



Büste der Nofretete

2

- 200 klatka schodowa
- 201 chłopiec z Xanten (miejsowość nad Renem)
- 202 prowincje rzymskie
- 203 rzymscy bogowie
- 204 północni sąsiedzi Rzymu
- 205 fragmentarium
- 206 wędrówki ludów i średniowiecze
- 208 rzeźby
- 209 okres amarnański (Egipt XIV w. p.n.e.)
- 210 Nefretete
- 211 biblioteki antyku
- 212 w blasku boga Atona



Grüner Kopf



Xantener Knabe

1

- 101 westybul
- 102 Odin, urny, sztuka zrabowana.
- 103 Troja Schliemanna
- 104 Troja Schliemanna
- 106 Cypr - wyspa Afrodyty
- 108 życie wieczne
- 109 trzydzieści stuleci
- 110 faraoni
- 111 prolog
- 112 egipskie świątynie



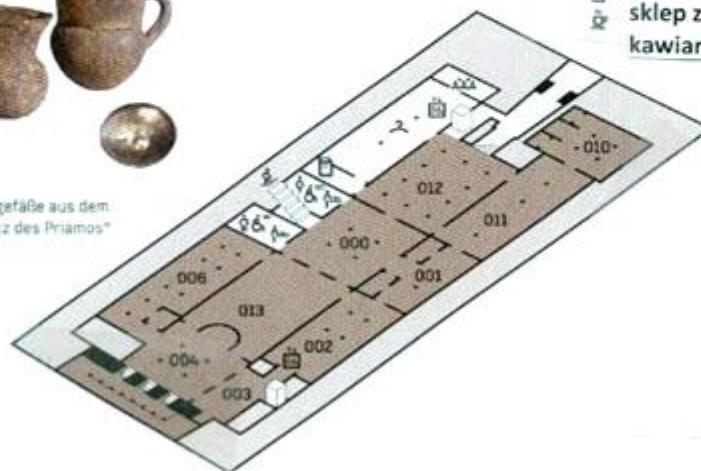
- wejście
- i Informacja
- audioguide
- szatnia
- zamykane szafki
- informacja multimedialna
- przejścia dla inwalidów
- sklep z pamiątkami
- kawiarnia

0

- 000 dolny hol
- 001 życiodajna dolina Nilu
- 002 życie codzienne
- 003 okres piramid
- 004 wystawy specjalne
- 006 Nubien, Napata und Meroë
- 010 zewnątrz świat
- 011 wierzenia
- 012 egipski dom. Podróż poza Egipt
- 013 dom grecki



Silbergefäße aus dem „Schatz des Priamos“

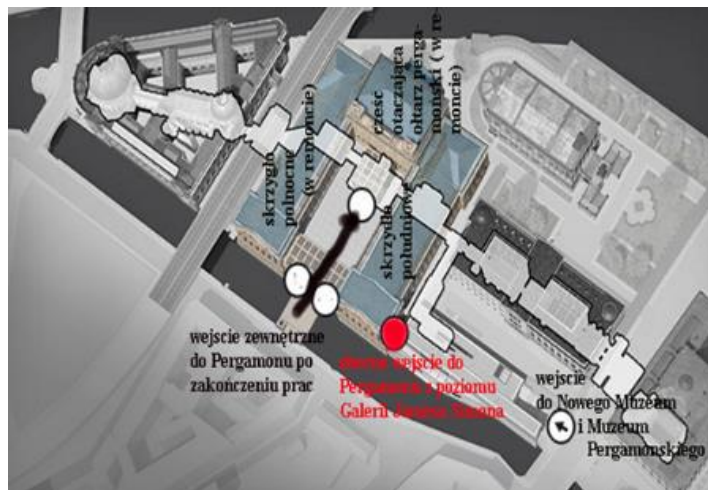


Muzeum Pergamonu

Czerwony punkt oznacza obecne wejście do Muzeum Pergamonu

Także z poziomu Galerii Jamesa Simona, możemy przedostać się do Muzeum Pergamonu.

Muzeum Pergamońskie swoją nazwę zawdzięcza kryjącemu się pod jego dachem tytułowemu eksponatowi, czyli Wielkiemu Ołtarzowi Zeusa, z Pergamonu (180–160 p.n.e.). Został on znaleziony w 1882 r. przez niemieckiego archeologa-amatora, Carla Humanna i wywieziony, za zgodą sułtana, do Berlina. Tam go zrekonstruowano i udostępniono do zwiedzania, w specjalnie wzniesionym gmachu na wyspie muzeów. Od 2013 r. prowadzona jest renowacja zarówno gmachu, jak i samego ołtarza, która potrwa przynajmniej do końca 2023 r. W związku z tym sala wschodnia, w której się znajduje, podobnie jak zbiory Sztuki Antycznej, prezentowane wcześniej w północnym skrzydle, pozostają od kilku lat zamknięte.



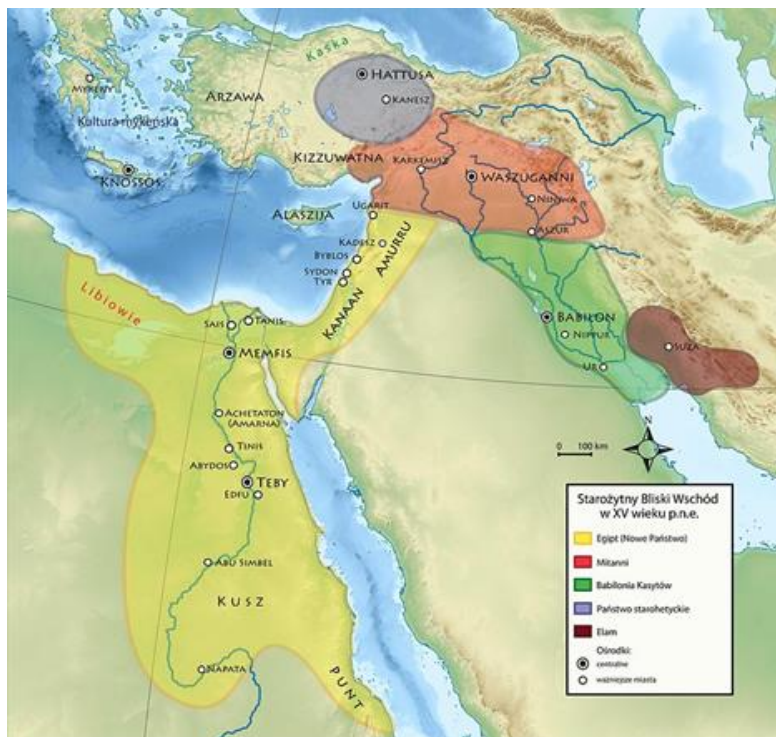
Do dyspozycji zwiedzających pozostawiono południowe skrzydło gmachu. Można więc nadal oglądać zbiory **„Starożytnego Bliskiego Wschodu”** (niem. **„Vorderasien”**), w tym babilońską „bramę Isztar” wraz z „drogą procesyjną”. Zobaczymy też w Muzeum Pergamońskim przykłady tzw. **„Antycznej architektury”**, w postaci zrekonstruowanej „Świątyni Trajana” z Pergamonu i bramy z Miletu (wszystko na pierwszym piętrze). Na II piętrze – udostępniono liczne eksponaty **„Sztuki Islamskiej”**. Warto mieć świadomość, że prezentowane w Pergamonie zbiory **„Starożytnego Bliskiego Wschodu”** należą do największych na świecie.

Starożytny Bliski Wschód 1,5 tys. lat pne.

Na dwóch piętrach południowego skrzydła, w 14 salach, zaprezentowano eksponaty ukazujące sześć tysięcy lat kultury bliskowschodniej. Pochodzą one głównie z obszarów dzisiejszego Iraku, Syrii i Turcji. Począwszy od archeologicznych znalezisk z okresu neolitu, zobaczymy też liczne przedmioty z kilku starożytnych państw Bliskiego Wschodu. Znaleźiska dokumentują rozwiniętą kulturę ludów: Sumerów, Akadyjczyków, Babilończyków, Asyryjczyków, Hetytów i Aramejczyków.

Do pierwszego piętra, w południowym skrzydle gmachu Muzeum Pergamońskiego, dojrzymy nowym przejściem z poziomu Galerii Jamesa Simona. W sali nr.1. znajdziemy rekonstrukcję skalnych płaskorzeźb w Yazılıkaya, miejscu położonym w bliskiej odległości od dawnej stolicy Hetytów – Hattusa.

Odkryto tam skalne sanktuarium hetyckie z wrytymi w ścianach skalnych płaskorzeźbami tzw. relifach. Sanktuarium w Yazılıkaya współcześni uznawali za centrum świata i miejsce koncentracji boskiej siły oraz spotkań bogów i sił nadprzyrodzonych. Najprawdopodobniej w miejscu, którego rekonstrukcje tu oglądamy, celebrowano niegdyś hetyckie święto Nowego Roku.



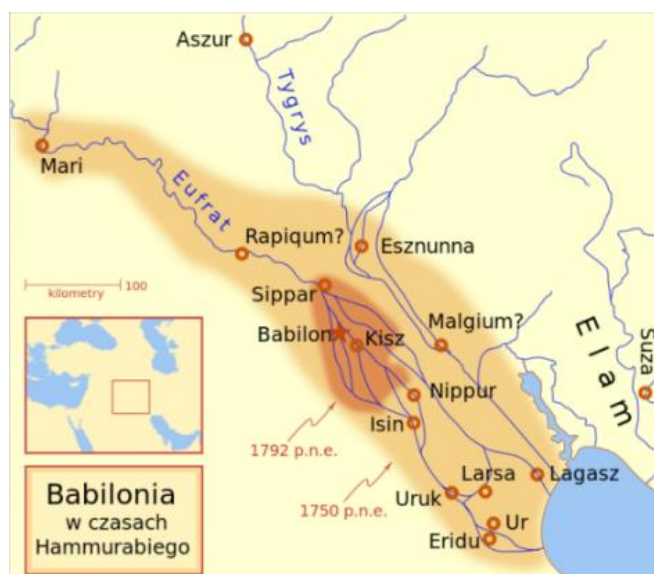
Przechodzimy następnie do korytarza środkowego, którego dalsze fragmenty wypełnia pokryta niebieską glazurą babilońska droga procesyjna. W pierwszym jednak fragmencie (sala nr.3) możemy obejrzeć przykłady niezwykłych znalezisk z Syrii i Turcji wraz ze słynną stelą asyryjskiego króla Asarhaddona (681-669 p.n.e.) – odkrytą w końcu XIX w. w południowo-wschodniej Turcji. Ta monumentalna kamienna stela o ponad 3 metrowej wysokości, znaleziona na obszarze starożytnego miasta Sam'al, upamiętnia podbój Egiptu przez Asarhaddona w 671 r. p.n.e.



Stela Asarhaddona (stela - to inaczej kamienny pomnik nagrobny, ustawiony pionowo, pokryty inskrypcją lub płaskorzeźbioną dekoracją).

Skręcamy teraz w prawo, by w kolejnych dwóch salach (4 i 5-tej) podziwiać rzeźby sumeryjskie. Starożytny Sumer, to kraina leżąca w południowej części Mezopotamii (dzisiaj południowy Irak). Powstała tam wysoko rozwinięta cywilizacja, uznawana za kolebkę kultur Bliskiego Wschodu. Największe sumeryjskie miasta to: Eridu, Ur, Lagasz, Umma, Uruk, Kisz, Sippar. W kolejnym pomieszczeniu prezentowane są natomiast rzeźby babilońskie i staroirakijskie (sala nr. 7)

Powracamy teraz, kierując się na lewo, na główny korytarz, by zobaczyć jeden z najwspanialszych zabytków prezentowanych w tym muzeum. Będzie to babilońska **droga procesyjna z Bramą Ischtar**. Imponuje niezwykłym rozmachem i artystycznym zacięciem twórców owej budowli sprzed 2,5 tysiąca lat. Szczególną uwagę zwraca powleczone niebieską emalią glazurowana cegła. Używano jej w Mezopotamii jako podstawowego budulca. Wykonanie oglądanej tu budowli zlecił babiloński król Nabuchodonozor II (604-562 p.n.e.) zapamiętany, jako zdobywca Jerozolimy, ale też właśnie, jako budowniczy. Uczynił z Babilonu twierdzę, otaczając miasto trzema liniami murów o znacznej grubości. Do miasta prowadziło osiem bram, wraz z tą, którą właśnie oglądamy: Bramę Isztar i łączącą ją ze świątynią Marduka - „drogę procesyjną”. Mury, wzdłuż której prowadziła, również pokryto glazurowanymi ceglami w niebieskim kolorze.



Do miasta prowadziło osiem bram, wraz z tą, którą właśnie oglądamy: Bramę Isztar i łączącą ją ze świątynią Marduka - „drogę procesyjną”. Mury, wzdłuż której prowadziła, również pokryto glazurowanymi ceglami w niebieskim kolorze.

Odkrywcą tych wspaniałych murów w miejscu leżącej nad Eufratem dawnej stolicy starożytnej Babilonii, był niemiecki archeolog Robert Johann Koldewey, który przez 18 lat wygrzebywał je stopniowo spod ziemi.

Przesuwając się pod murami „drogi procesyjnej” dochodzimy ponownie do steli Asarhaddona . Z tego miejsca należy teraz przejść na drugą stronę, w kierunku pomieszczenia 10a, by dostać się do sali 10b Zgromadzono tu asyryjskie grobowce z drugiego tysiąclecia przed naszą erą. Także kolejne sale (11 i 12) prezentują przedmioty i rzeźby asyryjskie.



W dziejach Asyrii (nazwa państwa pochodzi od gł. miasta Aszur, które powstało około 2600 roku p.n.e.) czołową rolę odegrały podboje militarne, połączone z sadystycznym traktowaniem jeńców. Duży wpływ na życie mieszkańców miała religia, której wojna była jej istotnym rytuałem. Archeolodzy ciągle znajdują ślady monumentalnej asyryjskiej architektury, sztuki, resztek dawnych kanałów irygacyjnych oraz setek tysięcy glinianych tabliczek, zapisanych pismem klinowym.

Asyryjska gliniana tabliczka pokryta pismem klinowym. Są one cennymi dokumentami przekazującymi m.in. opisy podbitych ziem, przebieg wypraw wojennych, czy spis łupów.

Przechodząc środkowym korytarzem z eksponatami dotyczącymi XVI wiecznego Stambułu, przejdziemy do sal nr.2, 3, 4 i 5. Prezentowane są tam sprowadzone do Berlina (w postaci darów lub zakupów) przedmioty kultury islamskiej z Syrii, Jordanii, Iraku, Iranu, Turcji i Egiptu. Wszystkie z VII i VIII w., czyli z okresu formowania się islamu, mającego wówczas wspólne korzenie z judaizmem i chrześcijaństwem. W niewielkiej sali nr.6 pokazano sufitową kopułę Alhambra, którą niemiecki bankier Arthur von Gwinner, sprowadził do Berlina pod koniec XIX wieku. Kupuła była częścią wspaniałego kompleksu pałacowego w Granadzie i jest jedną z ważniejszych eksponatów Muzeum Sztuki Islamu.

Następną salę (nr.9), zajmującą całą szerokość skrzydła, zajmuje fasada pustynnej twierdzy Maschatta. Zobaczymy bogato rzeźbioną fasadę średniowiecznej rezydencji pustynnej kalifów. Nazwa (po polsku obóz zimowy) została nadana przez obozujących w tych ruinach beduinów. Budowę twierdzy rozpoczęto za panowania kalifa al-Wailda II (743-744). Nigdy jej nie ukończono skutkiem jego tragicznej śmierci (najprawdopodobniej został zamordowany). Niedokończona budowla została później zniszczona trzęsieniem ziemi. Ruiny pałacu, częściowo zasypane w piasku, odnaleziono w 1840 r. Ówczesny sułtan Abd-ul-Hamid II podarował je cesarzowi Niemiec Wilhelmowi II. W 1932 r. fasada (33 m długości, 5 metrów wysokości) została zrekonstruowana w obecnym miejscu. Podczas II wojny światowej obiekt uległ znacznemu zniszczeniu. Obecnie, po odrestaurowaniu, ponownie udostępniono fasadę zwiedzającym



Zawracamy teraz w kierunku pokoju z Aleppo, oglądając ekspozycje po lewej stronie. W salach 10 i 11 prezentowane są przykłady niezwyklej sztuki kaligrafii islamskiej (też przykłady kaligrafii arabsko-perskiej, z okresu panowania Mogołów). Już po śmierci Mahometa, ówczesny kalif, Abu Bakr, nakazał spisanie objawienia proroka. Uczynił to jego sekretarz Zayd ibn Thabit. Tak powstał pierwszy egzemplarz Koranu. Natychmiast przystąpiono do sporządzania jego kopii, by rozstać je do wszystkich prowincji rozrastającego się imperium. Odtąd przepisywanie Świętej Księgi stało się jednym z najważniejszych zajęć wyznawców Allaha. Przepisując Koran nie tylko wystrzegano się pomyłek. Przede wszystkim prześcigano się, by zrobić to możliwie najpiękniej. Najważniejsza szkoła islamskiej kaligrafii powstała w mieście Kufa, w dzisiejszym Iraku. Wykształcony tam styl pisma, zwany „kufi”, szybko zdobył popularność w całym imperium. Linia pisma załamywała się pod kątem prostym, a następujące po sobie litery trzymały się ściśle linii poziomej.



Zwiedzanie znajdujących się w tym muzeum eksponatów zakończymy na zaprezentowanym w pomieszczeniu 12-tym, dziejom berlińskiego zbioru arabskich dywanów. Dywany kultur islamskich są integralną częścią europejskiej historii kultury. Dzięki niedawnemu przeprojektowaniu ekspozycji, kolorowe dywany arabskie zapraszają do poznania pochodzenia i historii całej kolekcji. Najstarsze z prezentowanych dywanów pochodzą z pierwszej siedziby założyciela Muzeum Fryderyka III - Wilhelma von Bode. To właśnie jego zainteresowania sztuką islamską zrodziło kolekcję, którą tu oglądaliśmy.

Zwiedzanie znajdujących się w tym muzeum eksponatów zakończymy na zaprezentowanym w pomieszczeniu 12-tym, dziejom berlińskiego zbioru arabskich dywanów. Dywany kultur islamskich są integralną częścią europejskiej historii kultury. Dzięki niedawnemu przeprojektowaniu ekspozycji, kolorowe dywany arabskie zapraszają do poznania pochodzenia i historii całej kolekcji. Najstarsze z prezentowanych dywanów pochodzą z pierwszej siedziby założyciela Muzeum Fryderyka III - Wilhelma von Bode. To właśnie jego zainteresowania sztuką islamską zrodziło kolekcję, którą tu oglądaliśmy.

Plan Muzeum Pergamońskiego

na wyspie muzeów w Berlinie

(stan na okres prowadzenia prac renowacyjnych)

Piętro 2

Kultura islamu

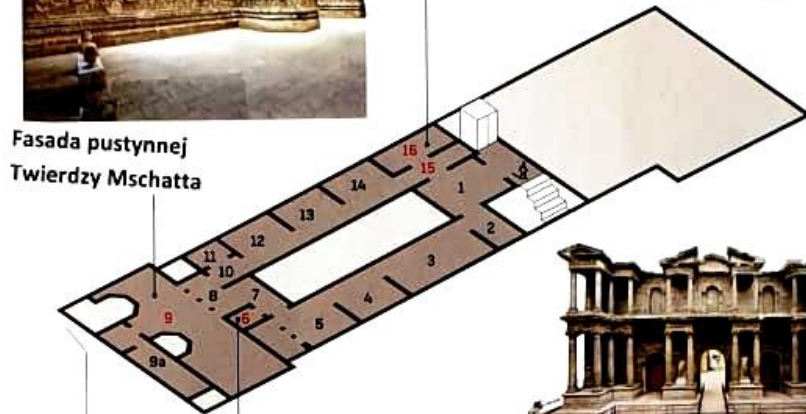
- 1 Pomieszczenie wejściowe – wprowadzenie
- 2 Syria/ Jordania/ Izrael, 7 – 8 wiek
- 3 Irak/ Sycylia/ Egipt, 9-12 wiek
- 4 Iran/ Azja Środkowa, 9 – 13 wiek
- 5 Turcja, 13 wiek
- Egipt / Syria, 12- 16 wiek
- 6 Kopuła z Alhambry
- 7 Iran i środkowa Azja w 13 do 15 w.
- 8 Hiszpańskie dywany
- 9 Fasada pustynnej twierdzy Mschatta
- Jordania / Iran 5 do 7 w.
- 9a Pracownia konserwatorska
- 10/11 Islamska szkoła kaligrafii
- 12 Dzieje berlińskiego zbioru dywanów
- 13 Ekspozycje z Iranu/ Środkowej
- I pld. Azji, 16 – 19 w.
- 14 Istambuł/Turcja 16 w.
- 15/16 „Pokój z Aleppo



Fasada pustynnej
Twierdzy Mschatta



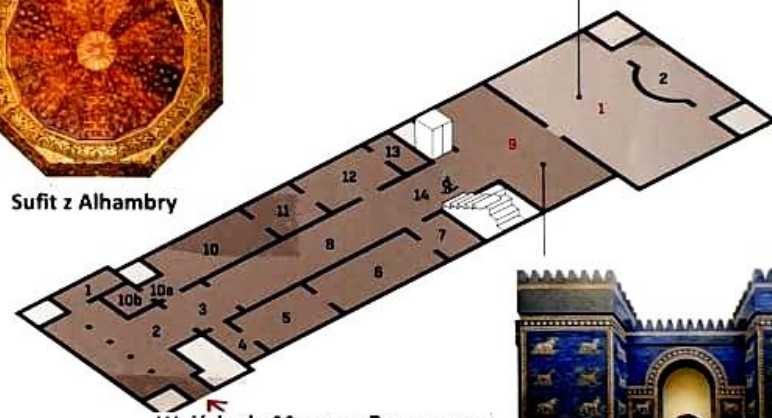
Pokój z Aleppo



Brama targowa z Miletu



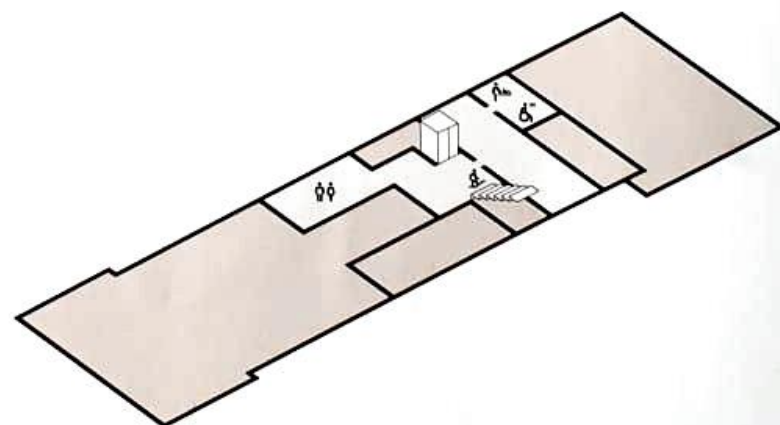
Sufit z Alhambry



Wejście do Muzeum Pergamonu
z Galerii Jamesa Simona



Ishtar-Tor von Babylon



→ Wejście

♿ WC

♿ WC dla niepełnosprawnych

♿ Stół do przewijania niemowląt



Staatliche Museen zu Berlin
Preußischer Kulturbesitz

W związku z pracami renowacyjnymi i remontem od 2013 r. niektóre wystawy i znaczna część budynku funkcjonującego jako Muzeum Pergamonu będzie zamknięta dla zwiedzających. Prosimy o zrozumienie i przyrzekając dołożenie wszelkich starań by całość tutejszych ekspozycji możliwie najszybciej udostępnić zwiedzającym.